

VATTEN OCH AVLOPPSANLÄGGNING VID SPEXHULTASJÖN – INFORMATION OM ANSLUTNING

För områdena Rävsnäs, Stenören, Talludden, Vallbohaga, Spexhult, Solgläntan, Solhaga, Solbacka, Solvik och Soludden samt mellanliggande bebyggelse vid Spexhultasjön bygger Nässjö Affärsverk AB (NAV) allmän VA-anläggning med så kallad LPS-teknik. Ledningsarbetet utförs av entreprenören NCC Construction Sverige AB.

LPS står för lätt tryckavlopp och innebär att avloppsledningen byggs ut med tryckledningar. Systemet innebär att varje fastighet måste pumpa avloppsvattnet till den gemensamma tryckavloppsledningen. En mindre pumpstation måste installeras på varje fastighet. Ledningar inne i huset och ut till pumpstationen byggs på normalt sätt med självfallsledningar.

När den allmänna VA-anläggningen är utbyggd ges fastigheter inom området möjlighet att ansluta sig. När servisleddningar är framdragna till respektive fastighet och fastighetsägaren har fått meddelande om förbindelsepunkt inträder bruksrätt och avgiftsskyldighet att betala VA-anläggningsavgift. Verksamhetsområde beslutas i NAV styrelse efter att de allmänna ledningarna är klara (preliminärt efter sommaren 2006).

Fastigheter som helt saknar vatten och avlopp blir inte nödvändigtvis skyldiga att faktiskt ansluta sig men däremot att betala VA-anläggningsavgift. Miljö- och Bygghuset kan däremot lämna föreläggande med stöd ifrån Miljöbalken till de som inte ansluts och fortfarande har enskilt avlopp i kommande verksamhetsområde. Man har rätt att bara ansluta sig till avlopp och inte vatten (dagvatten gäller ej i detta område och reducerar anläggningsavgiften med 35%). För att inte behöva koppla in sig på allmänna vattenledningen måste man visa upp ett ackrediterat provresultat (kem- och bakterieprov) på sin enskilda vattenbrunn som visar att kvalitén är lika bra eller bättre än det allmänna vattnet samt att man kan försörja fastigheten rent kapacitetsmässigt (kostnad ca 1 200 kr/prov). Provet får inte vara äldre än ett år från att förbindelsepunkt upprättats. Flaskor går att hämta hos Miljö- och Bygghuset. Skulle det visa sig att kvalitén på vattnet i den enskilda brunnen är god samt att man bestämt sig för att bruka detta vatten istället för det allmänna vattnet så reduceras anläggningsavgiften med ytterligare 25%. Den som väljer att inte ansluta sig till det allmänna vattnet får inte koppla in någon vattenledning till servisventil.

I detta dokument kan du få mer information om hur man går till väga och regler med anvisningar gällande VA-anslutningar runt Spexhultasjön som arbetats fram av NAV i samråd med Miljö- och Bygghuset samt Arbetsgruppen (representanter från stugföreningarna).

Mer detaljerad information finner du på www.nav.se eller www.kommunalteknik.se eller www.nassjo.se, se under "Bygga & bo".

Steg för steg för anslutning av kommunalt VA

- Planera placering av pumpstation på tomten, max 30 m från körbar väg för tungt fordon. Vid rådfrågning prata med någon gräventreprenör för tips om vad som kan bli bäst för just din installation, tänk på frysrisk. Finns det befintliga ledningar som kan användas vid inkoppling av kommunalt nät?
- Planera placering av vattenmätare, tänk på vätutrymme i din fastighet, se beskrivning
- Planera och upprätta en situationsplan över VA-ledningar på din tomt samt in till fastighet, dvs en översiktsritning som beskriver hur och var ledningarna går och ligger i tomt samt in i byggnad. Detta avser både vattenledning och avloppsledning. Glöm inte att markera var pumpstation kommer att bli nergrävd. Vid frågor gällande hur situationsplan skall konstrueras kontakta Miljö- och Bygghkontoret.
- Kontakta elentreprenörer för anslutning av pumpstation samt larmlampa som levereras med pumpstation. Gör eventuell beställning efter överenskommelse.
- Kontakta gräventreprenörer för grävning och förläggning av VA-ledningar. Gör eventuell beställning efter överenskommelse. Eventuellt kan gräventreprenör ta på sig arbetet med elinstallation (enligt ovanstående punkt) till pumpenhet om sådana kontakter/kompetens finns hos gräventreprenören.
- Skicka in en **Bygganmälan** www.nassjo.se, se under "Bygga & bo" (bilaga 2) till Miljö- och Bygghkontoret, bifoga situationsplan. Finns det även funderingar på att bygga till eller bygga om huset eller någon annan byggnad så behövs även ett **Bygglov** eller en **Bygganmälan** www.nassjo.se, se i blankettlager (bilaga 3) som skickas in till Miljö- och Bygghkontoret.
- Skicka in en **Servisanmälan** www.nav.se, se under Vatten och Avlopp (bilaga 4) till NAV, Vatten och Avlopp, bifoga kopia på situationsplan. Skriv i servisanmälan vem som utför arbetet och när det kommer att utföras. Elschema och produktinformation över pumpstation sänds till fastighetsägare efter att servisanmälan mottagits.
- Kontakta NAV Service ca 2 veckor före grävning påbörjas och be om leverans av pumpstation med backventil och larmenhet. NAV Service levererar då snarast ut pumpstation **utan** avloppspump till aktuell tomt.
- Innan installations- / grävarbetet startar så skall alla "anmälningar" vara klara. Tänk på att ha framme elschema för pumpenheten till elmontören.
- Installations- / grävarbetet utförs på tomt.
- Fastighetsägare eller entreprenören avtalar tid med NAV Service för kontroll och igångkörning av anläggningen. Kontakt tas ca 2 arbetsdagar före man vill ha kontrollen utförd. Vid förbindelsepunkt skall schakt hållas öppet för kontroll, backventil och avstängningsventil skall vara synliga. Vid kontrollen levereras även avloppspumpen som monteras och provkörs, dessutom installeras vattenmätaren på angiven plats enligt situationsplan, se checklista, bilaga 1.

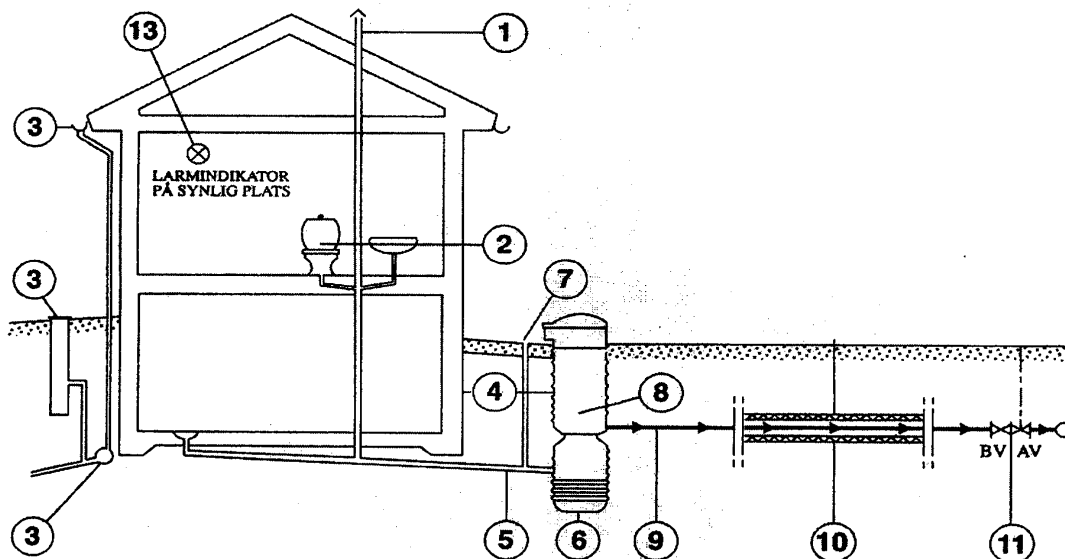
Avloppsanslutning i profilritning

LPS tryckavlopp skiljer sig från självfallssystem på flera sätt. Den mest påtagliga skillnaden är att avloppsledningarna följer terrängen både uppåt och nedåt för att kunna ansluta sig till avlopps nätet. En pumpenhet har placerats vid fastigheten som trycker iväg avloppsvattnet med hjälp av en skärande pump.

LPS-enheten är sammansatt av 1 st LPS-tank, 1 alt. 2 st LPS-pumpar samt 1 alt. 2 st apparatlådor.

Till LPS-enheten får endast anslutas avloppsvatten som kommunal anslutning tillåter. Uppsamlingstanken är dimensionerad efter normal vattenförbrukning och pumpens arbetsintervaller. Storleken på tanken medger tillfälliga toppbelastningar. Pumpen är försedd med en backventil. Om pumpen sitter i system skall en backventilen även monteras vid tomgräns. Backventilerna förhindrar att avloppsvatten rinner tillbaka i uppsamlingstanken.

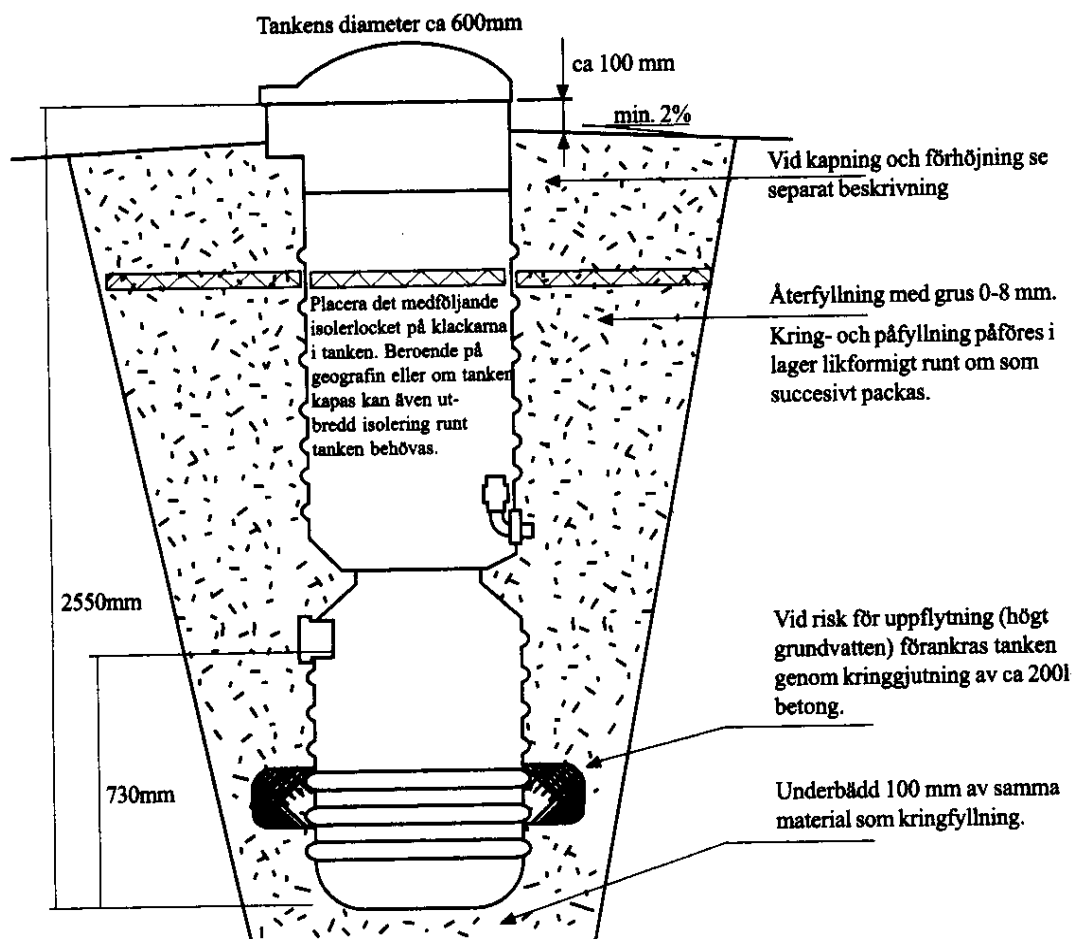
Anvisningar för LPS-installation inom fastighet



- Spillvatteninstallationen skall vara luftad genom luftningsledning uppförd över byggnadens tak.
 - Spillvatteninstallationen utföres helt konventionellt.
- Om tanken monteras utomhus (tank med manhål), ta hänsyn till punkt 3, 4, 5, 7 och 8.
- Tak-, regn- och dräneringsvatten får ej tillföras pumpenheten.
 - Avståndet från fastighet till pumpenhet minimeras för att undvika inläckage.
 - Ledning mellan hus och pump skall vara tät. Befintliga äldre ledningar bör bytas. Kontrollera att vattnet enl. punkt 3 ej är inkopplat på ledningen. Anslutning dim 110mm (160mm för dubbelenhet).
 - Pumpenheten installeras och monteras enligt instruktion på motstående sida.
 - Spolbrunn installeras på självfallsledning i anslutning till LPS-enheten.
 - Om tryckledningen går ut på en nivå som ej är frostfri bör pumpenheten värmeisolerats.
 - Tryckledningen utföres av PEM Pn 6,3 dim 40mm (dim 50mm för dubbelenhet). Kopplingarna skall vara i marknaden förekommande standardkopplingar.
 - För ledningar med reducerat läggningsdjup, försedda med frostskyddsisolering gäller följande: Använd isolerlåda av Solimate® 300BE-A-N. Lägg alltid med en frostskyddskabel i lådan. Frostskyddskabeln skall ha en effekt avpassad till isolertjocklek och förväntat flöde. Kabeln kan styras manuellt eller över termostat. Skandinavisk Kommunalkonst AB kan ge råd om den för varje enskilt fall lämpligaste kombinationen av isoleringsdimensioner, kabeltyp och styrning av kabel.
 - Servisledning ansluts till huvudledning med LPS-backventil och avstängningsventil med rakt fritt genomlopp. Av dessa är avstängningsventilen utförd i samband med huvudnätets utbyggnad. Kontrollera med ledningsnätets huvudman hur avsättningen är utförd. Observera att inkoppling av ledning ej får utföras till huvudledning utan huvudmannens tillstånd.
 - Montera larm på synlig plats

LPS Pumpstation

Pumpstationen är en LPS-enhet från Skandinavisk Kommunalteknik. Pumpstationen består av pumpbrunn, avloppspump och styrenhet. Pumpstation, samt backventil som skall placeras vid förbindelsepunkten, tillhandahålls av NAV medan installationen utförs av fastighetsägaren. Pumpstationen skall placeras så att den blir lätt åtkomlig för service och reparation. Den skall kunna tömmas med slamsugsbil vilket innebär att den får placeras maximalt ca 30 m från väg som bär tungt fordon. Platsen skall godkännas av NAV.



Figur 1

Beskrivning av installation av el, VA, behörig elinstallatör, mm

Fastighetsägaren svarar för all VA-installation från förbindelsepunkt samt inom tomt, d v s ledningsdragning från förbindelsepunkt i tomtgräns (tryckledning), installation av pumpstationen samt ledningar mellan pumpstationen och aktuella byggnader (självfall). Fastighetsägaren svarar också för inkoppling av el och larm till pumpstationen. Observera att el- och larminstallation måste utföras av behörig elektriker och att VA-installation utförs av person med fackkunskap. Särskild installationsanvisning för förläggning av pumpstation, ledningar och el- och larmanslutning lämnas i samband med servisanmälan.

Förläggning av VA-ledningar mellan pumpstationen och förbindelsepunkten görs med tryckledning i form av polyetenslangar. Detta medför att ledningen kan formas så att den följer eventuella nivåskillnader på tomten. Ledningarna skall läggas frostfritt, normalt djup minst ca 1,5 m vid grönytor och 1,8 m vid körbana/infart. Pumpstationen förläggs normalt på ca 2,5 m djup. Vid besvärliga markförhållande som berg kan ledningarna läggas grundare med isolering eller i isolerlåda med värmekabel. Även pumpstationen kan förläggas grundare med isolering och vid behov uppvärmning. I första hand bör normalförläggning väljas. Självfallsledning mellan hus och pumpstation skall vara tät. Befintliga äldre ledningar bör bytas. Information kan även hämtas ifrån Skandinavisk Kommunaltekniks hemsida, www.kommunalteknik.se.

Högt grundvatten

Installation av pumpstationen i mark med högt grundvatten medför vissa problem. Pumpstationen måste förankras med vikter eller betonggjutning för att inte flyta upp. Vid högt grundvatten är frysrisker lita och man kan minska något på pumpstationens djupförläggning och istället isolera överdelen.

Skötsel

Pumpstationen skall skyddas mot frost och åverkan. Till pumpstationen får endast avloppsvatten tillföras och inget regnvatten från exempelvis takytor eller dräneringsvatten. NAV svarar för service och reparation. Fastighetsägaren får dock inte släppa ut fasta föremål (såsom grus och sten), kemikalier eller annat som kan skada pumpen.

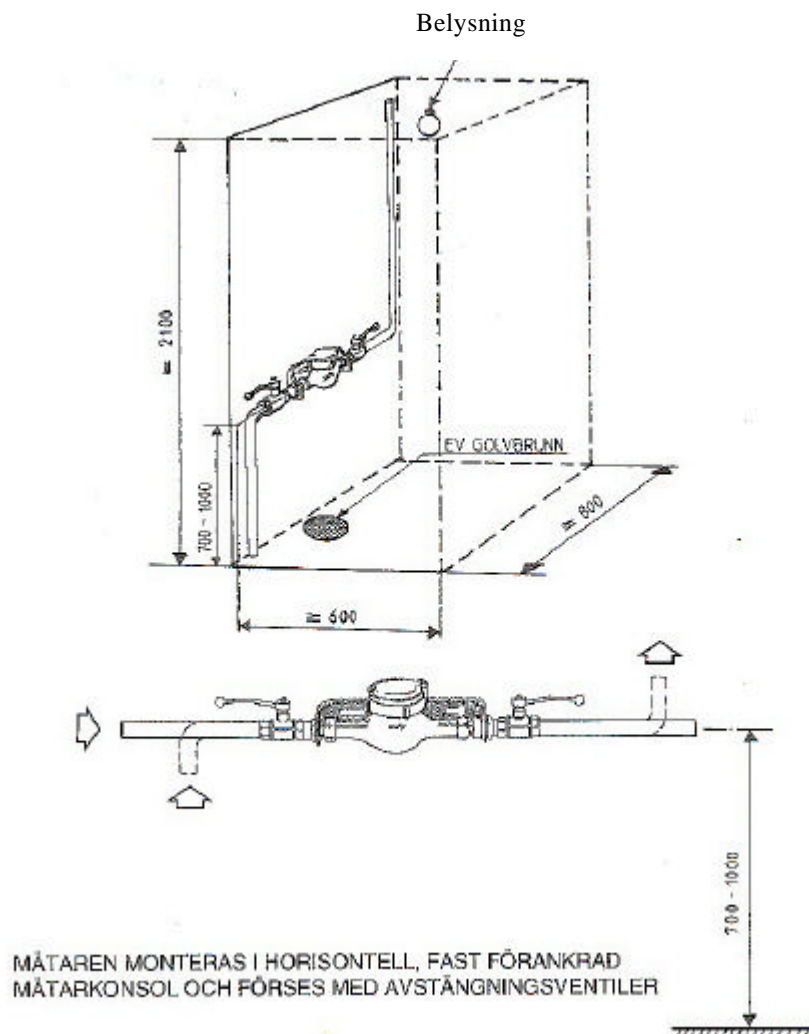
Larm

Pumpstationen levereras med en larmenhet som larmar vid hög nivå. Larmet placeras på synlig plats och fastighetsägaren skall snarast meddela NAV om larmet aktiveras. Kontrollera dock först att säkringar är hela samt att strömbrytare är tillslagna. Vid larm kan ytterligare vatten ej spolas i avloppet förrän felet avhjälpes!

Vattenanslutning och Vattenmätare

Vattenanslutning får inte ihopkopplas med eventuella vattenledningar från egen brunn. Vattenmätare skall placeras i vattentåligt utrymme, helst med golvbrunn. NAV Service tillhandahåller vattenmätare och **fastighetsägaren monterar vattenmätarkonsol med avstängningsventiler**. Endast mätaren är VA-huvudmannens egendom. Mätaren skall vara lätt åtkomlig för byte och kontroll. Se nedan:

Utrymmesbehov för vattenmätare:



Frysrisk

Vatten som inte används under vinterhalvåret bör stängas av och tappas ur för att inte frysa om man inte vill ha värme på i sin fastighet. Tänk på att även WC-stol töms. Man bör tänka till vid installationen så att man planerar för avtappningsmöjligheten. Det finns t ex avstängningsventiler med dränering som kan installeras utanför huset om man har lutning ut från huset. Man kan också ha begränsad uppvärmning vid vattenmätaren och inkommande vatten och tappa ur systemet innanför mätaren.

Ansvar vid strömavbrott

Vid strömavbrott fungerar inte avloppspumpen och ytterligare avloppsvatten får inte spolas i avloppet förrän strömmen kommit tillbaka! Skulle man mot förmodan spola ner avloppsvatten så klarar pumpstationen av detta någon gång vid strömavbrott men skulle det bli stora mängder som spolas ner i avloppet finns det risk för att avloppsvatten tränger upp i huset. Står en fastighet oanvänd vintertid bör vatten stängas av med ventil utanför huset och systemet tappas ur för att inte riskera skador och vattenläckage vid ett eventuellt strömavbrott.

Ritningar

Planera och färdigställ en situationsplan över VA ledningar på din tomt samt in till fastighet, d v s en översiktsritning som beskriver hur och var ledningarna går och ligger i tomt samt in till byggnad. Detta avser både vattenledning och avloppsledning. Glöm inte att markera var pumpstation kommer att bli nergrävd. Vid frågor gällande hur situationsplan skall konstrueras kontakta Miljö- och Bygghuset.

Kontroll

Före idrifttagande av pumpstationen skall NAV kontrollera installationen av denna, placering av backventil vid förbindelsepunkten samt inkoppling av el och larm enligt särskild checklista. I samband med kontrollen levereras och provkörs också själva avloppspumpen. Före leverans av avloppspump och vattenmätare skall situationsplan ha lämnats till NAV.

Priser – Anslutningsavgift och Brukningsavgift

Efter upprättande av förbindelsepunkt och införande av verksamhetsområde kommer en anläggningsavgift för Vatten och Avlopp att tas ut. För verksamhetsområdet kring Spexhultasjön har denna avgift reducerats med 35%, då kostnaden för omhändertagande av dagvatten inte debiteras. I undantagsfall kan NAV, mot godtagbar säkerhet, erbjuda en avbetalningsplan. Avbetalningsplanen löper på max 10 år och räntan, baseras på den sk referensräntan + 2%-enheter, uppgår utifrån nu gällande räntenivå till 3,5%.

Efter anslutning tas en brukningsavgift ut som består av en fast årskostnad samt en rörlig kostnad per kubikmeter förbrukat vatten. Nedan finns några exempel på anslutningsavgifter och brukningsavgifter.

Avgifter	Kr inkl moms
Grundavgift/servisavgift	52 406,00
Avgift för lägenhet	18 281,00
Avgift för lägenhet utöver 1	9 141,00
Tomtytavgift < 1000 m ² (Pris per m ²)	12,19
Tomtyteavgift > 1000 m ² (Pris per m ²)	6,13
Exempel:	
Enbostadshus med 1000 m ² tomtyta	82 877,00
Enbostadshus med 1200 m ² tomtyta	84 103,00
Enbostadshus med 2500 m ² tomtyta	92 072,00

Brukningsavgifter vid anslutning till både vatten och avlopp, exempel:	Kr inkl moms
Normalförbrukare 150 m ³ /år	4 700,00
"Sommarboende" 50 m ³ /år	3 100,00
Lågt utnyttjande 15 m ³ /år	2 500,00

Brukningsavgifter vid anslutning till enbart avlopp, schablonberäknade exempel:	Kr inkl moms
Enkel standard WC, dusch, 3 rum	2 275,00
Året runtstandard, WC, dusch, tvättmaskin 4 rum	2 525,00
Högre standard, WC, badkar m dusch, tvättmaskin, 5 rum, tappkran ute/garage	2 830,00

CHECKLISTA för kontroll av vatten, avlopp samt LPS-enhet vid VA-installation

Datum

Närvarande

Fastighet nr

Fastighetsägare

Fastighetsadress

Utförd av

Rubrik	Ja	Nej	Kommentar
Vattenledning dim. PE 32 PN 10			
Tryckavlopp dim. PE 40 PN 6,3			
Finns backventil monterad			
Backventil rätt monterad			
Är stuprörs och dräneringsvatten separerat från spillavloppsvatten			
LPS-enheten återfylld			
Pumpen installerad			
LPS-enhet förankrad			
Planyta runt LPS-enhet (lättåtkomlig för service)			
Separata säkringar larm, pump och test av larmfunktion			
Ventiler vid förbindelsepunkt skall vara öppna innan provstart			
Provkörning pump, start, stopp			
Provkörning larm			
Vattenmätare nr..... datum för inkoppling.....			



Kontaktpersoner Nässjö Affärsverk AB

Vid frågor, larm eller problem med pumpstation samt för kontroll av installation kontaktas NAV Vatten och Avlopp, vx 0380-51 70 00.

Vid utlöst larm eller problem med pumpenheten under icke arbetstid kontaktas NAV Service via SOS Alarm, 036-13 71 16.

Allmänt om VA-utbyggnaden	Projektledare, Kerstin Nilsson, NAV Service, 0380-51 71 34
Servisanmälan, avgifter och beslutsärende	Sigvard Zachrisson, NAV VA, 0380-51 71 31 Benny Adén, NAV VA, 0380-51 71 30
Leverans och kontroll av pumpstation	Kenth Andersson, NAV Service, 070-656 40 38 eller Eibert Boo, NAV Service, 070-310 37 15
Slamsugning och latrinhämtning	Thommie Motin, NAV Kundtjänst, 0380- 51 70 37

Kontaktpersoner Miljö- och Bygghkontoret

Vid frågor gällande detaljplaner, bygggrätter, bygglov, bygganmälan, situationsplaner, och VVS.

Detaljplaner	Clara Ganslandt, M&B, 0380-51 84 85 Mari Helene Opdal, M & B, 0380-51 84 91 Karin Andersson, M&B, 0380-51 84 94
Bygglov/Bygganmälan för Räfsnäs, Talludden, Toranäs och Vallbohaga	Lennart Larsson, M&B, 0380-51 84 84
Bygglov/Bygganmälan för Spexhult	Kjell Andersson, M&B, 0380-51 84 83
VVS (Ventilation, Värme, Sanitet)	Leif Dahlén, M&B, 0380-51 48 86
Miljöfrågor angående enskilt avlopp	Göran Sundell, M&B, 0380-51 83 18 Berndt Gustavsson, M&B, 0380-51 83 12